



ESTADO DO RIO GRANDE DO SUL  
PREFEITURA MUNICIPAL DE SANT'ANA DO LIVRAMENTO  
**Secretaria Municipal de Administração**

PROJETO DE:

LEI N°. .....DE..... DE ..... DE 2022.

*“Altera o §2º do art. 17 da Lei  
Municipal nº 7.777 de 2021”.*

**F.F, PREFEITA MUNICIPAL DE SANT'ANA DO LIVRAMENTO.**

**FAÇO** saber, em cumprimento ao disposto no art. 102, Inciso IV, da Lei Orgânica do Município, que a Câmara Municipal aprovou e Eu sanciono e promulgo a seguinte Lei:

**Art. 1º** - Altera-se a redação do § 2º do art. 17 da Lei Municipal nº 7.777 de 08 de outubro de 2021, que *“Institui o Regime de Previdência Complementar no âmbito do Município de Sant’Ana do Livramento; fixa o limite máximo para a concessão de aposentadorias e pensões pelo regime de previdência de que trata o art. 40 da Constituição Federal; autoriza a adesão a plano de benefícios de previdência complementar; e dá outras providências”*, passando a vigorar nos termos que seguem:

*“Art. 17.*

*(...)*

**§2º.** *Observadas as condições previstas no §1º deste artigo e no disposto no regulamento do plano de benefícios, a contribuição do patrocinador não poderá exceder ao percentual de 8,5% (oito virgula cinco por cento).”*

Art. 2º. Esta lei entra em vigor na data de sua publicação.

Sant’Ana do Livramento,                      de                      de 2022.

Prefeita Municipal

Registre-se e Publique-se:

Secretário Municipal de Administração





ESTADO DO RIO GRANDE DO SUL  
PREFEITURA MUNICIPAL DE SANT'ANA DO LIVRAMENTO  
**Secretaria Municipal de Administração**

**JUSTIFICATIVA**

Estamos encaminhando, para apreciação desse Egrégio Legislativo Municipal, o projeto de lei que: *“Altera o §2º do art. 17 da Lei Municipal nº 7.777 de 2021”*.

Quando da publicação da legislação, foi estabelecida para o patrocinador uma alíquota máxima de 15% (quinze por cento). Ocorre que a Nota Técnica, após estudos realizados neste ano de 2022, indica que as alíquotas que concernem ao patrocinador devem ser reduzidas conforme texto em anexo.

Inclusive, houve notificação pelo sistema do governo – GESCON (em anexo) indicando que deveriam ser realizadas as adequações com prazo máximo para o dia 20/10/2022.

Pelo exposto e, principalmente pela relevância do tema, é que estamos encaminhando o presente projeto de lei para apreciação desse Legislativo, esperando aprovação por parte dos ilustres Vereadores.

Sant'Ana do Livramento, 04 de agosto de 2022.

**ANA LUIZA MOURA TAROUÇO**  
Prefeita Municipal







MINISTÉRIO DO TRABALHO E PREVIDÊNCIA  
Secretaria de Previdência  
Subsecretaria do Regime de Previdência Complementar  
Coordenação-Geral de Diretrizes de Previdência Complementar  
Coordenação de Política de Previdência Complementar

Nota Técnica SEI nº 8132/2022/ME

Assunto: **Considerações sobre a alíquota de contribuição para o Regime de Previdência Complementar dos servidores públicos de que tratam os §§ 14, 15 e 16 do art. 40 da Constituição Federal.**

## I - SUMÁRIO EXECUTIVO

1. Esta Nota Técnica tem por finalidade orientar e fornecer subsídios aos Entes Federativos para a definição da alíquota de contribuição para a instituição do Regime de Previdência Complementar - RPC, em atendimento ao disposto nos §§ 14 a 16 do art. 40 da Constituição Federal e § 6º do art. 9º da Emenda Constitucional nº 103/2019, para os servidores ocupantes de cargo efetivo vinculados aos Regimes Próprios de Previdência Social - RPPS.
2. Com base em fundamentos técnicos e revisão da experiência internacional, são recomendados percentuais adequados mínimos e máximos no que se refere à alíquota de contribuição do patrocinador público para os planos de previdência complementar que garantam, ao mesmo tempo, a adequada proteção previdenciária do servidor e a responsabilidade na gestão fiscal. Outro aspecto a considerar é a transparência no seu estabelecimento, em especial, a necessidade de que esse valor esteja expressamente definido nas leis de implantação.
3. Após as simulações, em diferentes cenários e com base nas hipóteses apresentadas ao longo desta nota técnica, conclui-se que o piso de alíquota de contribuição para o Regime de Previdência Complementar capaz de garantir uma proteção previdenciária adequada, considerando uma taxa de reposição em torno de 70%, é de 6%. Com relação à alíquota de contribuição máxima, para alcançar uma taxa de reposição não superior a 100% e redução da carga fiscal com a previdência dos servidores públicos, recomenda-se a adoção de alíquotas não superiores a 13,5%.

## II - DA OBRIGATORIEDADE DA PREVIDÊNCIA COMPLEMENTAR PELA EMENDA CONSTITUCIONAL Nº 103/2019 E DA REGULARIDADE PREVIDENCIÁRIA

4. Entre as alterações promovidas pela Emenda Constitucional nº 103/2019, está a obrigatoriedade de instituição do Regime de Previdência Complementar - RPC pelos entes federativos para os servidores públicos de cargo efetivo vinculados ao RPPS, nos seguintes termos:

Art. 40.

(...)

§ 14. A União, os Estados, o Distrito Federal e os Municípios instituirão, **por lei de iniciativa do respectivo Poder Executivo**, regime de previdência complementar para servidores públicos ocupantes de cargo efetivo, observado o limite máximo dos benefícios do Regime Geral de Previdência Social para o valor das aposentadorias e das pensões em regime próprio de previdência social, ressalvado o disposto no § 16.

§ 15. O regime de previdência complementar de que trata o § 14 **oferecerá plano de benefícios somente na modalidade contribuição definida, observará o disposto no art. 202 e será efetivado por intermédio de entidade fechada de previdência complementar ou de entidade aberta de previdência complementar.**

§ 16. Somente mediante sua prévia e expressa opção, o disposto nos §§ 14 e 15 poderá ser aplicado ao servidor que tiver ingressado no serviço público até a data da publicação do ato de instituição do correspondente regime de previdência complementar.

5. A implantação obrigatória do RPC, determinada pela Emenda nº 103/2019, teve a finalidade de contribuir para o crescimento econômico sustentável do país, por meio da contenção da despesa previdenciária, e ao mesmo tempo garantir a proteção previdenciária do servidor público, que passa a ter os benefícios previdenciários devidos pelo Regime Próprio de Previdência Social - RPPS limitados ao teto do Regime Geral de Previdência Social - RGPS<sup>[1]</sup>.
6. Com a instituição do RPC, as aposentadorias neste regime são financiadas no sistema de capitalização individual por meio de planos na modalidade de contribuição definida e, nesse sentido, o benefício de aposentadoria dependerá do valor contribuído de forma paritária pelo participante (servidor público) e pelo patrocinador (ente federativo), com base nas alíquotas de contribuição estabelecidas, no tempo de contribuição e no retorno dos ativos administrados pelas entidades de previdência.
7. Assim, a definição dessa alíquota é um dos aspectos fundamentais para garantir a proteção previdenciária do servidor público e, por isso, faz-se necessário tecer algumas considerações em relação à sua adequação.
8. Para fins de emissão do Certificado de Regularidade Previdenciária - CRP, a aprovação da lei de instituição do RPC é obrigatória a todos os entes federativos com RPPS, conforme estabeleceu a Portaria MTP nº 905/2021. No processo de emissão do CRP, é importante destacar que a Secretaria de Previdência observará se a lei de implantação atende às normas gerais do RPC, *bem como o cumprimento do mandamento constitucional da devida implantação de fato do RPC com a garantia de uma proteção previdenciária mínima do servidor público.*

## III - DA ADEQUAÇÃO DA ALÍQUOTA DE CONTRIBUIÇÃO E DA ABORDAGEM INTERNACIONAL

9. O movimento recente de fortalecimento e fomento da previdência complementar de servidores públicos no Brasil está alinhado às melhores práticas internacionais. Tal tendência está calcada, ao redor do mundo, nos seguintes aspectos: (i) necessidade de convergência das regras e benefícios previdenciários entre trabalhadores do setor público e privado, dado que os do setor público tendem a ser mais vantajosos; (ii) necessidade de redução da carga fiscal com a previdência dos servidores públicos; e (iii) necessidade de tornar o sistema previdenciário do setor público mais flexível e atrativo às novas gerações de trabalhadores<sup>[2]</sup>.
10. A principal finalidade do sistema de previdenciário é prover, com sustentabilidade fiscal, cobertura a uma ampla parcela da população, proporcionando aos aposentados benefícios com uma taxa de reposição socialmente adequada. Essa adequação da proteção previdenciária é medida por três dimensões: a) a habilidade de prevenção contra pobreza; b) o nível de reposição de renda em relação à vida ativa; e c) o tempo de duração da aposentadoria. O nível de reposição ou taxa de reposição é o indicador mais utilizado, sendo definido como o percentual do salário pré-aposentadoria disponível ao empregado na aposentadoria.
11. Não há consenso sobre o percentual adequado de reposição. A regra mais comum utilizada por especialistas é 70% do salário final<sup>[3]</sup>. Apesar de ser de fácil entendimento, esse percentual é criticado por não refletir necessariamente a trajetória de renda de um indivíduo. O Banco Mundial<sup>[4]</sup> (2004) recomenda que o nível de reposição seja de 78% da *renda média real* ao longo da vida, deduzidos dos impostos e contribuições previdenciárias.
12. Nos países membros da OCDE, a média da taxa de reposição líquida é de 62% para um trabalhador médio, incluindo os regimes obrigatórios públicos e privados. Segundo a OCDE, essa taxa é de 97% para o Brasil<sup>[5]</sup>.



13. Um estudo realizado pela *Georgia State University*, publicado pela consultoria Aon em 2008, concluiu que um aposentado típico aos 65 anos deveria ter uma taxa de reposição de 78% da sua renda bruta antes da aposentadoria<sup>[6]</sup>.

14. Para servidores públicos, a média de taxa de reposição no mundo atualmente gira em torno de 75%<sup>[7]</sup>. A taxa de reposição dos servidores públicos é, em geral, maior que os trabalhadores da iniciativa privada internacionalmente. Assim, com base na revisão da experiência internacional, avalia-se que o valor mais recomendado orbita entre 70% e 80%. Ou seja, uma taxa de reposição abaixo de 70% pode ser considerada insuficiente para a manutenção do padrão de vida do aposentado em relação a sua remuneração pré-aposentadoria.

15. Diversos estudos apontam para a necessidade de a contribuição em relação ao salário ser em torno de 15%, considerando empregado e empregador<sup>[8]</sup>. A maioria deles assume que o trabalhador inicia a carreira profissional aos 25 anos e segue trabalhando de forma ininterrupta até aos 65 anos. Assim sendo, se o trabalhador iniciar em uma idade superior ou enfrentar períodos de afastamento do mercado de trabalho antes dos 65 anos, essa taxa de contribuição deve subir para a casa dos 20%.

16. Portanto, a experiência internacional e a literatura acadêmica indicam 20% de contribuição (10% do empregado e 10% do empregador, em um modelo paritário) como uma boa referência para a alíquota máxima de contribuição para a aposentadoria.

#### IV - ADEQUAÇÃO DA ALÍQUOTA DE CONTRIBUIÇÃO NO BRASIL

17. Conforme abordado anteriormente, o nível de adequação da alíquota depende dos parâmetros que forem adotados no regime de previdência complementar e do nível de proteção do sistema público oficial.

18. Com relação aos 2.151 RPPS existentes no Brasil, há autonomia no estabelecimento de alguns parâmetros para a concessão da aposentadoria. No entanto, sabe-se que os regimes oficiais tendem a ser bastante protetivos com taxas de reposição entre 80 e 100% de acordo com o tempo de contribuição. Nesse caso, pode-se concluir que até o teto do RGPS a proteção previdenciária está devidamente preservada e que sobre o que excede o teto, há necessidade de alíquotas que preservem devidamente essa parcela da remuneração.

19. No caso da União, a taxa de reposição média para os servidores do RPPS (servidores aposentados em 2018 e vinculados ao Poder Executivo) é de 102% para as aposentadorias voluntárias de homens e mulheres em relação a remuneração média dos últimos 36 meses. Quando calculada em relação ao salário final, essa taxa vai para 101%.<sup>[9]</sup>

20. Importante destacar que o foco desta análise é a alíquota de contribuição para o RPC e, em hipótese alguma, pode ser associada à alíquota de contribuição ao RPPS, uma vez que são regimes de financiamento diferentes, com capitalização individual no RPC e um misto entre repartição e capitalização coletiva no RPPS, com diferentes tipos de benefícios, renda vitalícia para o RPPS e por prazo certo no RPC, assim como diferentes benefícios de risco associados. Nesse sentido, as alíquotas de contribuição para o RPPS têm sua definição baseada em cálculo atuarial correspondente às características da massa de servidores vinculados ao ente e não têm comparabilidade com as alíquotas do RPC.

21. De acordo com *Giambiagi e Afonso*<sup>[10]</sup>, a definição da alíquota de contribuição requer a adoção de algumas hipóteses: a) nível desejado de aposentadoria em relação ao último salário; b) taxa de crescimento dos salários da ativa; c) remuneração dos aportes contributivos; d) duração do período contributivo; e e) extensão da fase de recebimento da renda complementar. Os resultados variam conforme as premissas adotadas. Segundo eles, para reposição total do último salário (100%), com variação salarial de 1,5%, taxa de rendimento de 1,5% e quarenta anos de fase contributiva, a alíquota de contribuição total seria em torno de 17%, em outras palavras 8,5% do participante e 8,5% do patrocinador.

22. Conforme tabela abaixo, observa-se que as alíquotas máximas do patrocinador que foram instituídas pelos entes federativos antes da EC nº 103/2019 estão em torno de 6,5% a 8,5%. Isto é, entre 13% e 17% (patrocinador e participante).

Ente Federativo	Alíquota Máxima de Contribuição do Patrocinador
Barretos-SP	7,5%
Curitiba-PR	7,5%
Distrito Federal	8,5%
Espírito Santo	8,5%
Guarulhos -SP	7,5%
Mairiporã-SP	6,5%
Minas Gerais	7,5%
Piauí	8,0%
Rio Grande do Sul	7,5%
São Paulo	7,5%
Santa Catarina	8,0%
Santa Fé do Sul -SP	7,5%
União	8,5%

Fonte: Leis de Instituição do RPC dos Entes Federativos

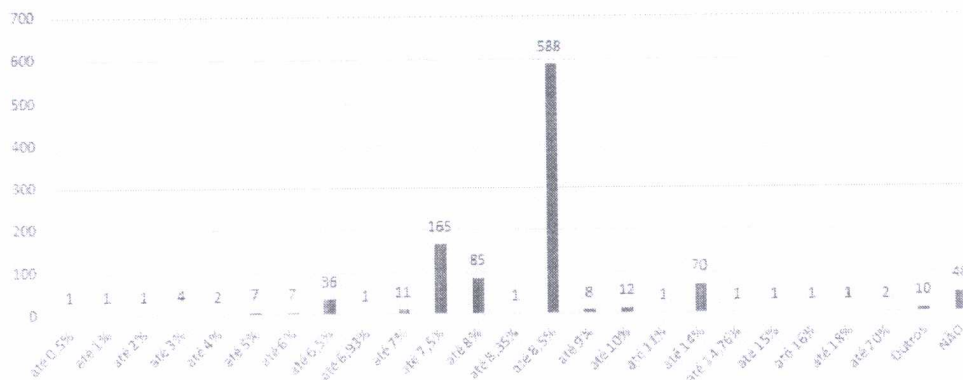
23. O Guia da Previdência Complementar para Entes Federativos recomenda no item 3.9 que a definição da alíquota se dê nos seguintes termos:

*"É importante estabelecer alíquota da contribuição do Patrocinador (Ente), ou seja, o limite máximo, podendo também ser dividida por faixas percentuais. Em geral, as alíquotas máximas de contribuição do RPC de Entes Federativos já constituídos variam entre 6,5% a 8,5%."*

24. Após a Emenda nº 103/2019, boa parte dos Municípios encaminhou a lei de implantação do RPC à Secretaria de previdência via GESCON. Conforme banco de dados de análise dessas leis verificou-se, quanto às alíquotas máximas de contribuição do patrocinador nelas definidas, que: a menor alíquota foi de 0,5% e a maior de 20%; a moda foi 8,5% (58% das Leis enviadas ou 588 entes federativos); e a média foi uma alíquota de 8,57%. Destaca-se ainda, que a maior parte dos entes (88% ou 887), que estabeleceu a alíquota máxima na Lei, inseriu alíquotas entre 6,5% e 8,5%. No entanto, observou-se casos de alíquotas muito elevadas (maior que 13,5%) em 76 entes, assim como alíquotas muito baixas (menor que 6%) em 16 entes federativos. Além disso, constatou-se a ausência da definição legal da alíquota em 48 Entes Federativos. O gráfico abaixo ilustra os dados citados.

04

### Alíquotas Máximas do Patrocinador Estabelecidas pelos Entes Federativos



Fonte: SURPC - banco de dados de análise das leis do GESCON - 31.01.2022

### V - SIMULAÇÕES E CENÁRIOS

25. Com base na experiência internacional e na proteção do sistema público oficial para os servidores públicos no Brasil, esta seção buscará apresentar a definição de intervalo mínimo e máximo de alíquota de contribuição pelo ente federativo para o RPC, visando ao equilíbrio entre a adequada proteção previdenciária e a devida responsabilidade fiscal. Conforme o Banco Central do Brasil (2021), as expectativas para o médio prazo para a taxa nominal de juros (Selic) são de 7% ao ano, considerando inflação de 3% ao ano e taxa de juros real de 4% ao ano. Dessa forma, com relação à rentabilidade anual, foram simulados três diferentes cenários: a) 3% a.a. - cenário conservador; b) 4% a.a. - cenário moderado; e c) 5% a.a. - cenário otimista.

26. Considerando o caso brasileiro, a Secretaria de Previdência simulou a taxa de reposição salarial de diversas carreiras de servidores públicos de alguns Entes Federativos<sup>[11]</sup>. Adotaram-se as seguintes premissas: i) os servidores terão toda sua vida laborativa no serviço público; ii) a carreira profissional terá 35 anos de duração; iii) a renda de aposentadoria será recebida por 25 anos; iv) a progressão salarial entre os níveis de cada carreira ocorrerá a cada dois anos; e v) o intervalo da taxa de juros real será entre 3% e 5% ao ano.

27. Com base nas premissas adotadas e na média de progressão salarial da listagem de carreiras, foi possível simular as seguintes taxas de reposição salariais no ato da aposentadoria:

	Taxa de Juros Nominal (pré e pós aposentadoria)				
	2%	3%	4%	5%	6%
1,0%	49%	49%	50%	52%	53%
1,5%	50%	51%	52%	54%	57%
2,0%	51%	52%	54%	57%	61%
2,5%	52%	54%	56%	60%	64%
3,0%	53%	55%	58%	62%	68%
3,5%	54%	57%	60%	65%	71%
4,0%	55%	58%	62%	68%	75%
4,5%	56%	60%	64%	70%	78%
5,0%	57%	61%	66%	73%	82%
5,5%	59%	63%	68%	76%	85%
6,0%	60%	64%	70%	78%	89%
6,5%	61%	66%	72%	81%	93%
7,0%	62%	67%	74%	83%	96%
7,5%	63%	69%	76%	86%	100%
8,0%	64%	70%	78%	89%	103%
8,5%	65%	72%	80%	91%	107%
9,0%	66%	73%	82%	94%	110%
9,5%	67%	74%	84%	97%	114%
10,0%	68%	76%	86%	99%	117%
10,5%	70%	77%	88%	102%	121%
11,0%	71%	79%	90%	105%	125%
11,5%	72%	80%	92%	107%	128%
12,0%	73%	82%	94%	110%	132%
12,5%	74%	83%	96%	113%	135%
13,0%	75%	85%	98%	115%	139%
13,5%	76%	86%	100%	118%	142%
14,0%	77%	88%	102%	121%	146%
14,5%	78%	89%	104%	123%	149%
15,0%	80%	91%	106%	126%	153%

28. De acordo com os resultados demonstrados no quadro acima, e tomando como base o cenário moderado, uma contribuição previdenciária inferior a 6% acarretaria uma taxa de reposição menor que 70%, isto é, abaixo da proteção previdenciária almejada. Por outro lado, contribuições acima de 13,5% acarretariam em taxas de reposição acima de 100%. Dessa forma, no intuito de compatibilizar a proteção previdenciária com a devida responsabilidade fiscal, conclui-se que as contribuições previdenciárias dos entes federativos para o RPC devem ser de no mínimo 6% e no máximo 13,5%. Vale destacar que as taxas de reposição foram calculadas em relação ao último salário antes da aposentadoria, e que a renda total na aposentadoria é fruto da soma do benefício do Regime Próprio de Previdência Social e da previdência privada.

### VI - CONSIDERAÇÕES FINAIS

29. A Lei de Responsabilidade Fiscal - LRF estabeleceu que as contribuições destinadas às entidades de previdência são contabilizadas como despesa bruta de pessoal, e, portanto, têm repercussão no limite fiscal estabelecido no seu art. 18. Ocorrendo a extrapolação desses limites sem readequação de despesa, o ente federativo receberá as penalidades institucionais estabelecidas no art. 23, § 3º da LRF. Assim, o estabelecimento de alíquotas de contribuição elevadas



poderá levar ao descumprimento da LRF, pois a diminuição dos gastos com pessoal que seria advinda do estabelecimento do teto do RGPS ao RPPS, seria mitigada com essa contrapartida ao RPC.

30. O estabelecimento adequado das alíquotas de contribuição está certamente associado aos princípios da eficiência e economicidade, por meio dos quais se espera que seja alcançada a melhor relação custo/benefício na gestão dos recursos públicos, pois grande parte dos recursos alocados nesses regimes de previdência provém daqueles arrecadados de toda a coletividade por meio de tributos.

31. No cumprimento da exigência constitucional de instituição do RPC, avalia-se necessária a definição da alíquota de contribuição em lei para manutenção do controle, planejamento e transparência dos recursos a serem repassados à entidade de previdência complementar:

31.1. No tocante ao controle, ao definir, em lei, a alíquota de contribuição do patrocinador para o regulamento do plano dos benefícios, os repasses às entidades de previdência ficam submetidos às regras do regulamento, que podem ser alteradas pelo Conselho Deliberativo da Entidade de Previdência. A definição desse dispêndio, dada sua relevância, deve ser feita pela sociedade, com a devida aprovação do Poder Legislativo.

31.2. De igual forma, na esfera do planejamento, as alíquotas de contribuição do patrocinador podem impactar no controle orçamentário e financeiro do ente federativo.

31.3. Quanto à transparência, esta deve ser perseguida por todos os entes federativos. Nesse sentido, a definição da alíquota em lei permite ao cidadão o controle social de forma mais simples e acessível.

32. De todo o exposto nesta Nota Técnica, conclui-se que:

32.1. A determinação de implantação obrigatória do Regime de Previdência Complementar pela EC nº 103/2019, ao tempo que se apresentou como mais um importante passo para a sustentabilidade do regime obrigatório de previdência, estabeleceu a devida proteção previdenciária do servidor público.

32.2. A definição da alíquota de contribuição é de competência do Ente Federativo, que deve levar em consideração esses dois aspectos (proteção previdenciária e sustentabilidade fiscal).

32.3. Segundo a revisão da literatura e cálculos apresentados ao longo desta nota técnica, em que pese não haver um valor referencial específico único, o Ente Federativo deve escolher a alíquota de contribuição que garanta uma adequada proteção previdenciária, do contrário pode-se dizer que o RPC não foi implantado de fato, pois não cumpre o seu papel.

32.4. As simulações realizadas demonstram que a alíquota de contribuição ao RPC que garanta uma taxa de reposição adequada deve ser estabelecida a partir de um intervalo mínimo não inferior a 6% da remuneração do servidor, para o participante e patrocinador.

32.5. Por outro lado, alíquotas de responsabilidade do patrocinador acima de 13,5% devem ser evitadas, tendo em vista ultrapassarem 100% da taxa de reposição média esperada e com isso onerarem as despesas de pessoal do Ente Federativo e, desse modo, tendo em vista o princípio da responsabilidade fiscal, recomenda-se a devida readequação.

33. Por fim, considera-se necessária, **inclusive para análise da legislação com a finalidade de emissão do Certificado de Regularidade Previdenciária**, a readequação das leis de implantação já aprovadas que:

- a) instituíram alíquotas de contribuição do patrocinador abaixo de 6%, tendo em vista a necessidade de atendimento da determinação do legislador constituinte de estabelecimento do RPC com a efetiva garantia da proteção previdenciária; e
- b) não estabeleceram alíquota de contribuição do patrocinador na lei, tendo em vista a necessidade de garantia da devida proteção previdenciária do servidor público e seu caráter de despesa de caráter continuado e a necessidade de adequada transparência do gasto público.

34. À consideração superior.

Documento assinado eletronicamente

**LILIAN ALVES DE ALMEIDA**

Agente Administrativo

Documento assinado eletronicamente

**FREDERICO VIANA DE ARAUJO**

Coordenador de Políticas de Previdência Complementar

Ciente e de acordo. Encaminhe-se ao Subsecretário do Regime de Previdência Complementar.

Documento assinado eletronicamente

**MARCIA PAIM ROMERA**

Coordenadora Geral de Diretrizes e Políticas de Previdência Complementar

De acordo. Submeta-se à aprovação do Secretário de Previdência.

Documento assinado eletronicamente

**NARLON GUTIERRE NOGUEIRA**

Subsecretário do Regime de Previdência Complementar

De acordo. Adotem-se as conclusões desta na análise das leis de instituição do regime de previdência complementar pelos entes federativos. Providencie-se sua divulgação.

Documento assinado eletronicamente

**LEONARDO JOSÉ ROLIM GUIMARÃES**

Secretário de Previdência



[1]. Conforme exposição de motivos da PEC nº 06/2019, a reforma da previdência "... busca maior equidade, convergência entre os diferentes regimes previdenciários, maior separação entre previdência e assistência e a sustentabilidade da nova previdência, contribuindo para a redução do elevado comprometimento dos recursos públicos com despesas obrigatórias, o que acaba por prejudicar investimentos em saúde, educação, segurança e infraestrutura."

[2]. ROMERA, M. P. e LEISTER, M. D. *Previdência complementar do servidor público: reflexos da Emenda Constitucional N° 103/2019*. In: VIEIRA, L. H. (org.) *Regimes próprios: aspectos relevantes*, v. 13. São Bernardo do Campo: APEPREM, 2019.

[3]. ANTOLIN, Pablo. *Private Pensions and the Financial Crisis: How to Ensure Adequate Retirement Income from DC Pension Plans*. OECD Journal: Financial Market Trends, 2009. Disponível em <https://bit.ly/3GFGmlS>

[4]. WORLD BANK. *How much should a pension pay out? The target wage replacement rate. Averting the age crisis: policies to protect the old and promote growth*, 293–295. Washington, DC: World Bank, 2004.

[5]. OECD. *Pensions at a Glance 2021: OECD and G20 Indicators*, OECD Publishing, Paris, 2021 e *OECD. Pensions at a Glance 2019: OECD and G20 Indicators*, OECD Publishing, Paris, 2019.

[6]. Aon. *Aon Consulting's Replacement Ratio Study. A Measurement Tool For Retirement Planning*, 2008.

[7]. PALACIOS, Robert; WHITEHOUSE, Edward. *Civil-service pension schemes around the world*. World Bank Social Protection Discussion Paper 0602, 2006.

[8]. PFAU, W. D. *Safe Savings Rates: A New Approach to Retirement Planning over the Life Cycle*. Journal of Financial Planning, 2011 e Munnell (2011) e 11. MUNNELL, A., GOLUB-SASS, F. e WEBB, A. *How Much To Save For a Secure Retirement*. Center for Retirement Research at Boston College, 2011.

[9]. MINISTÉRIO DO TRABALHO E PREVIDÊNCIA. *Adequação e Equidade na Política Previdenciária: indicadores para o Brasil*. MTP: SPREV, 2021.308 (Coleção Previdência Social, Série Estudos; v. 38, 1. Ed.) <https://www.gov.br/trabalho-e-previdencia/pt-br/images/previdencia-arquivos/office/colprev38-pdf.pdf>

[10]. GIAMBIAGI, Fabio e AFONSO, Luís Eduardo. *Texto para Discussão: Alíquota previdenciária em um regime de capitalização: uma contribuição ao debate*. Rio de Janeiro: Banco Nacional de Desenvolvimento Econômico e Social, 2019

[11]. *As carreiras públicas consideradas na simulação são: Auditor da Receita Estadual do Estado de São Paulo; Procurador do Estado de São Paulo; Engenheiro do Estado de São Paulo; Especialista em Regulação e Fiscalização de Serviços Públicos do Estado de São Paulo; Auditor de Controle Externo do Estado do Piauí; Médico do Estado do Piauí; Jornalista do Estado do Piauí.*

[12]. *Relatório de Inflação Volume 23 | Número 4 | dezembro 2021*

[13]. *Vide detalhes no Anexo I*



Documento assinado eletronicamente por **Lilian Alves de Almeida, Agente Administrativo**, em 15/03/2022, às 10:46, conforme horário oficial de Brasília, com fundamento no § 3º do art. 4º do [Decreto nº 10.543, de 13 de novembro de 2020](#).



Documento assinado eletronicamente por **Frederico Viana de Araujo, Coordenador(a)**, em 15/03/2022, às 11:01, conforme horário oficial de Brasília, com fundamento no § 3º do art. 4º do [Decreto nº 10.543, de 13 de novembro de 2020](#).



Documento assinado eletronicamente por **Márcia Paim Romera, Coordenador(a)-Geral**, em 15/03/2022, às 11:35, conforme horário oficial de Brasília, com fundamento no § 3º do art. 4º do [Decreto nº 10.543, de 13 de novembro de 2020](#).



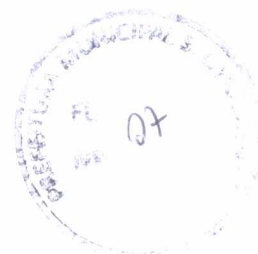
Documento assinado eletronicamente por **Narlon Gutierrez Nogueira, Subsecretário(a) do Regime de Previdência Complementar**, em 15/03/2022, às 11:40, conforme horário oficial de Brasília, com fundamento no § 3º do art. 4º do [Decreto nº 10.543, de 13 de novembro de 2020](#).



Documento assinado eletronicamente por **Leonardo José Rolim Guimarães, Secretário(a) de Previdência**, em 15/03/2022, às 18:58, conforme horário oficial de Brasília, com fundamento no § 3º do art. 4º do [Decreto nº 10.543, de 13 de novembro de 2020](#).




A autenticidade deste documento pode ser conferida no site [https://sei.economia.gov.br/sei/controlador\\_externo.php?acao=documento\\_conferir&id\\_orgao\\_acesso\\_externo=0](https://sei.economia.gov.br/sei/controlador_externo.php?acao=documento_conferir&id_orgao_acesso_externo=0), informando o código verificador **22829116** e o código CRC **E57459FD**.



Selecione uma opção no menu.

#### Notificações

Tipo	Número/Ano	Cadastro	Início	Fim	Qtd dias	Situação	Ações
					para adequação		
Lei	7.777/2021	13/04/2022	23/04/2022	20/10/2022	–	Recebida	

#### Situação das legislações

Situação	Quantidade
Pendente	0
Aguardando Ajustes	1
Aguardando Informações de Invalidação	0

#### Situação das consultas

Situação	Quantidade
Rascunho	0
Aguardando Complementação	0
Aguardando Resposta	4





## Detalhar Notificação de Legislação

## Dados do documento

## Tipo Documento

Lei

## Situação

Validada

## Número

7.777

## Data do d

08/10/202

## Data da publicação

08/10/2021

## Início da v

08/10/202

## Fim da vigência

## Local da p

Diário Ofic

## Complemento

## A legislaç

Não

## Ente Federativo / UF

EnteFederativo [id=88124961000159, nome=Santana do Livramento, uf=RS, classificadorRegime=P, listaTermoAdesaoComprevCampos={IndirectList: not instantiated}] / RS

## Usuário

Ana Cristir

## Necessita de análise?

Sim

## Declarada

Não

## Ementa

"Institui o Regime de Previdência Complementar no âmbito do Município de Sant'Ana do Livramento; fixa o limite máximo para a concessão de aposentadorias e pensões pelo regime de previdência de que trata o art. 40 da Constituição Federal; autoriza a adesão a plano de benefícios de previdência complementar; e dá outras providências"

## Descrição

Regime de Previdência Complementar dos Servidores Públicos Municipais

## Lista de Arquivos

## Ações



## Dados da Notificação

Área: SURPC

Notificação (para ser apresentada ao Ente Federativo):



3. A definição do valor da alíquota máxima de contribuição é de competência do Ente Federativo, que deve levar em consideração dois aspectos: proteção previdenciária e sustentabilidade fiscal. Nesse sentido, recomenda-se a adoção de alíquota de contribuição do patrocinador dentro do intervalo de 6,5% a 8,5%, conforme sugerido no Guia da Previdência Complementar para Entes Federativos.
4. Destaca-se que o não atendimento à sugestão específica contida nesta Notificação não acarreta irregularidade no critério "Regime de Previdência Complementar

### Detalhar Notificação de Legislação

**Data notificação:** 13/04/2022

**Quantidade de dias para ajustes:** 180

**Início do prazo:** 23/04/2022

**Término do prazo:** 20/10/2022

[✕ Voltar](#)