



ESTADO DO RIO GRANDE DO SUL
PREFEITURA MUNICIPAL DE SANT'ANA DO LIVRAMENTO
Secretaria Municipal de Administração

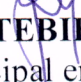
PMSA OF Nº 151/2023

Sant'Ana do Livramento, 03 de março de 2023.

Senhor Presidente:

Apraz-nos cumprimentar Vossa Excelência e, na oportunidade, em atenção ao “Pedido de Informação nº 52/2023”, de autoria do Vereador Aquiles Pires, encaminhar em anexo, as informações prestadas pela Secretaria Municipal de Educação.

Sendo o que tínhamos para o presente, aproveitamos a oportunidade para manifestar protestos de consideração e apreço.

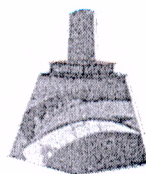

EVANDRO GUTEBIER MACHADO
Prefeito Municipal em Exercício

Exmo. Sr.

Ver. MAURICIO BOFILL DEL FABRO

M.D Presidente da Câmara Municipal de Vereadores

Sant'Ana do Livramento – RS.



PREFEITURA MUNICIPAL	713
PROTOCOLO	
ENTRADA EM	03.03.2023
SAÍDA EM:	
DESTINO:	

ESTADO DO RIO GRANDE DO SUL
PREFEITURA MUNICIPAL DE SANT'ANA DO LIVRAMENTO
SECRETARIA MUNICIPAL DE EDUCAÇÃO

MEMORANDO SME Nº263/2023

De: Secretaria Municipal de Educação

Para: Secretaria Municipal de Administração

Data: 02/03/2023

Assunto: Resposta ao pedido de Informação

Prezado Senhor;

Ao cumprimentá-lo cordialmente em resposta do pedido de informação nº52/2023 do vereador Aquiles Pires, respondemos ao questionamento: "A pasta já tem monitores que supram a demanda para o ano letivo de 2023 nas escolas da rede municipal de ensino?" já temos um número significativo de Ainda há déficit de recursos humanos, principalmente, nas escolas do campo.

No que se refere ao Processo de seleção dos monitores, é realizada análise do currículo e breve entrevista com o candidato, que está correndo desde janeiro deste ano. As vagas foram divulgadas nas redes sociais da Prefeitura Municipal e das empresas conveniadas, CIEE e ECCOS.

Quanto a pergunta: "Há um levantamento/cadastro do número de alunos que necessitam de acompanhamento de monitores na rede?" a resposta é afirmativa.

Em anexo, envio do quadro de demanda monitor/escola, enviado pelas escolas em dezembro de 2022 solicitando.

Quanto ao número de educadores especiais da rede, se suprem a demanda de atendimento, a resposta é que não. Entretanto, o número de educadores previsto no concurso, conforme já informado através do pedido de informação 183/22, era de 18 profissionais. Hoje, contamos com 25 educadores e o Setor NAPE já solicitou a nomeação dos últimos 7 aprovados no concurso para que se possa diminuir as itinerâncias realizadas pelos profissionais já na ativa.

Sem mais para o momento, subscrevemo-nos, ainda colocamo-nos para mais esclarecimentos no tocante à educação especial da rede municipal de ensino.

Atenciosamente;


Mariana Regina Espalter de Moraes
Secretária Municipal de Educação

Documento elaborado pelo pedagogo do setor NAPE Jozemar dos Santos da Rosa

Endereço: Rua dos Andradas, 660, 2º andar – Centro | (55) 3968-1041 / 3968-1042
www.sdolivramento.com.br

"A cidade e o campo com mais vigor!"

Quadro solicitação de monitores/escola

Escola	Manhã	Tarde	Noite	Obs.
EMEI Arco-Íris	-----	1		
EMEI Bem-Querer	3	3		
EMEI Carina	1	1		
EMEI Carrossel	3	2		
EMEI Corujinha	1	2		
EMEI Dudu	3	3		
EMEI Favo de Mel	1	1		
EMEI Fofote	2	2		
EMEI Gente Pequena	2	3		
EMEI Gurizada	3	5		
EMEI Ivonete	6	4		
EMEI Joca Paiva	8	11		
EMEI João Antônio	2	2		
EMEI Ney Vares	2	1		
EMEI Os Piás	1	2		
EMEI Giz de Cera	3	3		
EMEI Mundo Encantado	2	2		
EMEF Abreu Fialho	3	9		
EMEF Alcebíades	1	---		
EMEF Aldrovando	1	---		
EMEF Camilo	4	2		
EMEF Célia Irulegui	4	6		
EMEF Duque de Caxias	1	---		
EMEF João Souto Duarte	7	8		
EMEF Nepomuceno	1	1		
EMEF Pacheco Prates	7	12		
EMEF Paulo Freire	2	---		
EMEF Pedro Alencastre	---	6		
EMEF Professor Dias	8	8	2	
EMEF Rafael Vieira	2	---		
EMEF Saldanha Marinho	5	8		
EMEF São Leopoldo	1	---		
EMEF Silveira Martins	3	3		
EMEF Unidade Agrícola	1	2		